

301JR

ファームウェアアップデートプログラム 実行手順説明書(Windows 用)

2024年7月1日



1. 動作環境

- 動作確認 OS :
- Windows 11 Home
 - Windows 11 Pro
 - Windows 10 (32 ビット版 / 64 ビット版)
 - Windows 8 / 8.1 (32 ビット版 / 64 ビット版)
 - Windows 7 (32 ビット版 / 64 ビット版)
 - Windows Vista (32 ビット版 / 64 ビット版)
- HDD 空き容量 : 60M バイト以上

※ WindowsはMicrosoft Corporationの登録商標です。

Microsoft® Windows® 11をWindows 11と表記しています。
Microsoft® Windows® 10 を Windows 10 と表記しています。
Microsoft® Windows® 8/8.1 を Windows 8/8.1 と表記しています。
Microsoft® Windows® 7をWindows 7と表記しています。
Microsoft® Windows Vista®をWindows Vistaと表記しています。

2. ファームウェアアップデートプログラムを実行する前に

作業中の問題発生を防ぐため、以下の項目をご確認の上、ファームウェアアップデートを行って下さい。

下記項目が満たされていない状態でファームウェアアップデートを実行した場合には、アップデートが正常に終了しなかったり、弊社製品 301JR(以下、「本電話機」と記載)が正常に動作しなくなる場合があります。

また、ファームウェアアップデート作業は、お客様の責任において行って下さい。

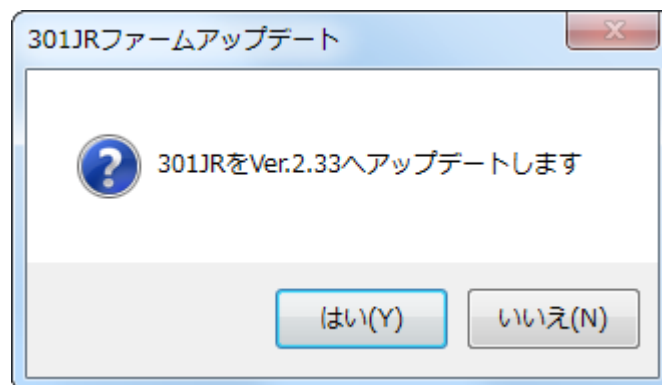
1. 弊社より提供されている USB ドライバがお使いのパソコンにインストールされている必要があります。※1
2. ファームウェアアップデート作業中は、**パソコンの電源を落とさない**ようにして下さい。
 - ・ パソコンの電源設定は常にON状態に設定して下さい。
 - ・ ノートパソコンの場合、パソコンのACアダプターを接続し、常に電源供給された状態にして下さい。
 - ・ 停電等でパソコンに電源が供給されない状況にならない様にして下さい。
3. ファームウェアアップデート作業中は、**本電話機の電源を落とさない**で下さい。
4. ファームウェア書き込み中はパソコンと接続している **USB ケーブルを絶対に抜かない**で下さい。
また、ファームウェア書き込み終了後、本電話機は再起動します。待ち受け画面になってから、USB ケーブルを抜いて下さい。
5. ファームウェア書き込みには **USB ハブを使用しない**で下さい。必ずパソコンの USB ポートに直接接続してご利用下さい。
6. ダイアルアップ接続している場合は切断して下さい。
7. スクリーンセーバは「なし」、電源設定は「常にオン」に設定して下さい。
8. 他の起動中のアプリケーション(特に、タスクトレイに表示される常駐型アプリケーション)は必ず終了して下さい。
9. 本電話機の画面上に表示されている電池レベルが目盛り 2 以上になっていることを確認して下さい。※2
10. 大切なデータ(電話帳等)は、予めバックアップしておくことをお勧めします。

※1 既に、本電話機を用いてデータ通信をお使い頂いている場合は、お使いのパソコンに USB ドライバがインストールされております。お使いのパソコンに USB ドライバがインストールされていない場合は、弊社のダウンロードページ (http://www.jrephs.jp/301jr/jrcdrv_win.html) からドライバをダウンロードして、同インストール説明書に従ってインストールして下さい。

※2 目盛り1以下では本電話機は「電池容量が足りません充電して下さい」というメッセージを表示してアップデートが実行できないようになっております。

3. ファームウェアアップデート作業手順

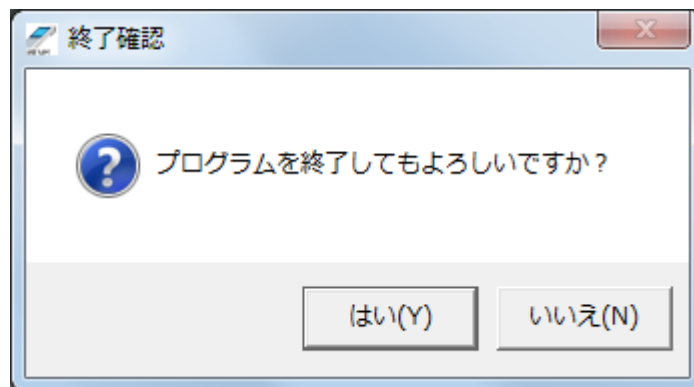
- 手順(1) ダウンロードしたファイル”301jr-v233.exe”を実行します。
- 手順(2) ユーザーアカウント制御ダイアログが表示された場合は、[はい]あるいは[許可]をクリックしてください。
- 手順(3) プログラムを実行すると、アップデートを開始するか否かの確認画面が表示されます。[はい]をクリックすると、プログラムイメージ展開プログレスバーを表示します。[いいえ]をクリックすると、アップデート処理を終了します。



- 手順(4) 下記起動画面が表示されます。[次へ]をクリックします。



[キャンセル]ボタンをクリックすると、以下のプログラム終了確認画面が表示されます。[はい]をクリックするとプログラムを終了し、[いいえ]をクリックすると元の画面に戻ります。以下の手順(5)～(8)の画面で[キャンセル]ボタンをクリックしても同様の動作となります。



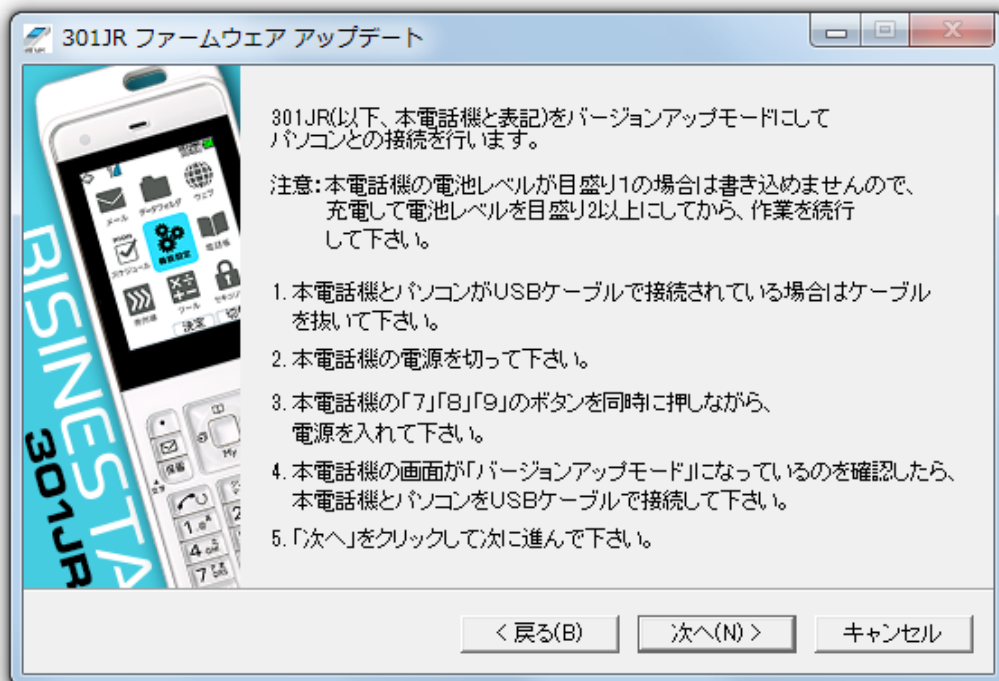
手順(5) 使用許諾書に目を通した後に、「同意する」をチェックし、[次へ]をクリックします。「同意しない」にチェックしたまま[次へ]をクリックした場合は、プログラム終了画面に移行します。



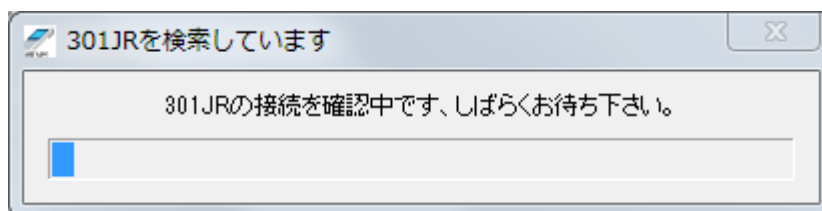
手順(6) 以下の確認画面が表示されたら、手順に従って[次へ]をクリックします。



手順(7) 書き込みを行う際の準備の説明が表示されますので、本電話機を下記画面の指示どおりに操作・接続した後、[次へ]をクリックします。



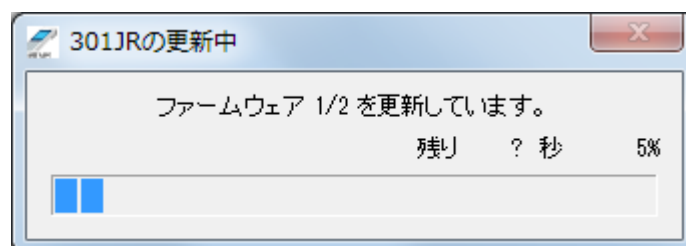
「処理中です、しばらくお待ちください。」というメッセージが表示された後、以下の検索中プログレスバーが表示されます。



- 手順(8) 本電話機がパソコンと接続されていて、検出が正常に行われると、以下の更新準備完了画面が表示されます。プログラムの書き込みを行う際は、[次へ]をクリックします。



- 手順(9) 以下のファームウェア更新中プログレスバーが、更新するプログラムの個数分順次表示されます。



手順(10) アップデートが完了すると、以下の書き込み完了画面が表示され、本電話機が再起動されます。[完了]ボタンをクリックすると、プログラムが終了します。



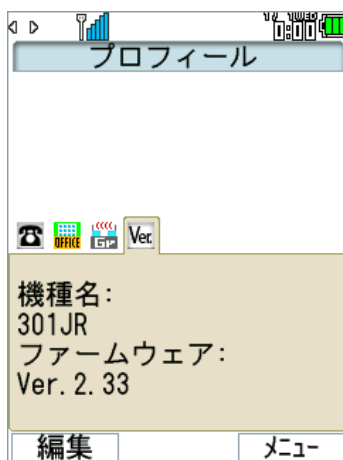
※ [完了]ボタンをクリック後、「プログラム互換性アシスタント」が表示された場合は、「このプログラムは正しくインストールされました」をクリックしてください。

手順(11) 【完了】ボタンをクリック後に、電話機のバージョンが上がっていることを確認します。

電話機の待受画面から書き操作手順によりバージョンを表示します。

決定ボタン  →  → 左ボタン 

バージョンが最新になっていましたら、ファームウェアアップデートは完了です。

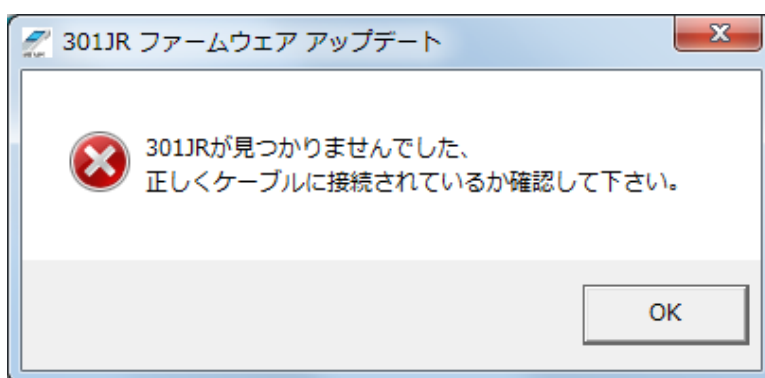


4. トラブルシューティング

事象 1. 「新しいハードウェアを検出しました」という旨の警告メッセージが表示された場合

お使いのパソコンにUSBドライバがまだインストールされていないことが考えられます。このメッセージ画面上で[キャンセル]ボタンをクリックして、ウィンドウを閉じて下さい。ドライバの再インストールを行って、「ファームウェアアップデート作業手順」の手順(1)からアップデート作業を再実行して下さい。

事象 2. 「301JRが見つかりませんでした。正しくケーブルに接続されているか確認して下さい。」という下記警告メッセージが表示された場合：



USBケーブルが外れているか、USBドライバが正しくインストールされていない事が考えられます。

(1) USBケーブルが外れている場合

[OK]ボタンをクリックして「ファームウェアアップデート作業手順」の手順(6)からアップデート作業を再実行して下さい。

(2) USBケーブルが接続されている場合

本電話機の画面が待ち受け画面である場合、[OK]ボタンをクリックして「ファームウェアアップデート作業手順」の手順(6)からアップデート作業を再実行して下さい。

本電話機の画面が「バージョンアップモード」画面である場合、[OK]ボタンをクリック後、戻った画面の[キャンセル]ボタンをクリックして、プログラムを一旦終了させて下さい。次に、下記「**確認方法**」に従って、USBドライバが正しくインストールされているか確認して下さい。

正しくインストールされていない場合は、ドライバの再インストールを行って下さい。

確認方法：

本電話機機とUSBケーブルが接続されている状態で、以下の内容を確認して下さい。

[Windows 10/11 の場合]

- a) パソコン上のキーボードで「Windows」キーを押しながら「X」キーを押し、「デバイスマネージャー」を選択します。
- b) 「ポート」アイコンの先頭の「△」をクリックし、[Windows 11 の場合]「USB シリアル デバイス(COM××)」または[Windows 10 の場合]「JRC USB Modem – 20C010」が表示されていることを確認します。
※COM××の「××」はCOMポート番号
- c) [Windows 11 の場合]「USB シリアル デバイス」または[Windows 10 の場合]「JRC USB Modem – 20C010」のプロパティを開き、「プロパティ」の「デバイスの状態」に「このデバイスは正常に動作しています。」と記載されていれば、USB ドライバが正しくインストールされています。
※ 正しくインストールされていない場合は、「ユニバーサルシリアルバスコントローラ」や「ほかのデバイス」あるいは「ポート」の項目に、エクスクラメーション「！」付きの「USB Device」あるいは「不明なデバイス」が表示されます。

[Windows 8/8.1 の場合]

- a) パソコン上のキーボードで「Windows」キーを押しながら「X」キーを押し、「デバイスマネージャー」を選択します。
- b) [ハードウェア] タブをクリックし、[デバイスマネージャー] をクリックします。
- c) 「モデム」アイコンの先頭の「+」をクリックし、「JRC USB Modem – 20C010」が表示されていることを確認します。
- d) 「JRC USB Modem – 20C010」のプロパティを開き、「プロパティ」の「デバイスの状態」に「このデバイスは正常に動作しています。」と記載されていれば、USB ドライバが正しくインストールされています。
※ 正しくインストールされていない場合は、「USB(Universal Serial Bus)コントローラ」や「その他のデバイス」あるいは「ポート」の項目に、エクスクラメーション「！」付きの「USB Device」あるいは「不明なデバイス」が表示されます。

[Windows 7 の場合]

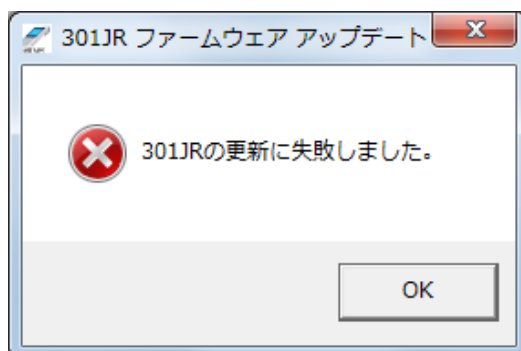
- a) [スタート] メニューから、[コントロールパネル] を選択し、[システムとセキュリティ] をクリックします。
- b) [デバイスマネージャー] をクリックします。
- c) 「モデム」アイコンの先頭の「△」をクリックし、「JRC USB Modem – 20C010」が表示されていることを確認します。
- d) 「JRC USB Modem – 20C010」のプロパティを開き、「プロパティ」の「デバイスの状態」に「このデバイスは正常に動作しています。」と記載されていれば、USB ドライバが正しくインストールされています。
※ 正しくインストールされていない場合は、「ユニバーサルシリアルバスコントローラ」や「ほかのデバイス」あるいは「ポート」の項目に、エクスクラメーション「！」付きの「USB Device」あるいは「不明なデバイス」が表示されます。

[Windows Vista の場合]

- a) [スタート] メニューから、[コントロールパネル] を選択し、[システムとメンテナンス] をクリックします。
- b) [デバイスマネージャ] をクリックします。
- c) 「モデム」アイコンの先頭の「+」をクリックし、「JRC USB Modem – 20C010」が表示されていることを確認します。
- d) 「JRC USB Modem – 20C010」のプロパティを開き、「プロパティ」の「デバイスの状態」に「このデバイスは正常に動作しています。」と記載されていれば、USB ドライバが正しくインストールされています。

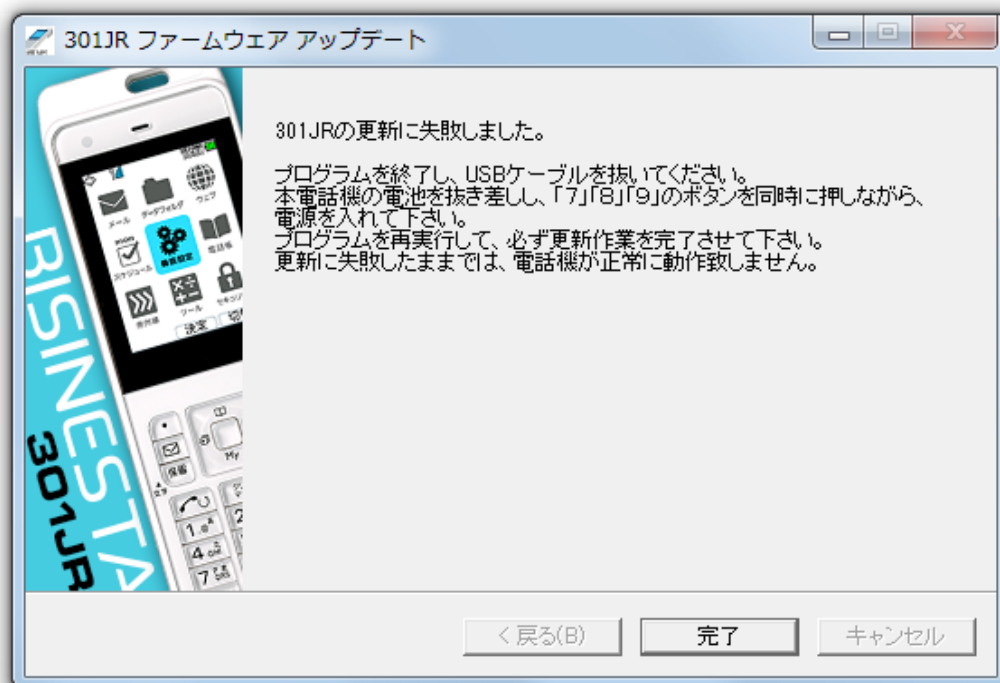
※ 正しくインストールされていない場合は、「ユニバーサルシリアルバスコントローラ」や「その他のデバイス」あるいは「ポート」の項目に、エクスクラメーション「！」付きの「USB Device」あるいは「不明なデバイス」が表示されます。

事象 3. 「更新に失敗しました」という下記警告メッセージが表示された場合



ファームウェアを本電話機へ書き込み中に、送信した書き込みコマンドに対する端末からの応答が一定時間無い場合に表示されます。このメッセージが表示された場合は、以下の手順でアップデート作業を再実行して下さい。

- (1) [OK]ボタンをクリックして、上記画面を閉じます。
- (2) 下記の終了画面に移行するので、[完了]ボタンでプログラムを終了します。



- (3) USBケーブルを抜き、電池を1回抜き差しして、「7」「8」「9」のボタンを同時に押しながら電源を入れて下さい。
- (4) もう一度、本ドキュメントの「ファームウェアアップデートを実行する前に」にある項目を確認した上で、「ファームウェアアップデート作業手順」の手順(1)からアップデート作業を再実行します。
 ※ 作業途中に、本電話機を「バージョンアップモード」にするよう指示されますが、(3)にて既に「バージョンアップモード」になっているため、本電話機とお使いのパソコンをUSBケーブルで接続し、「次へ」をクリックして下さい。

事象 4. 「更新の必要はありません」という下記画面が表示された場合



お使いの電話機はすでに最新バージョンになっておりますのでファームウェアを更新する必要はありません。[完了]ボタンでプログラムを終了します。

5. ご連絡先

JRC モビリティサポートセンター
 一般電話から： Tel. 0570-003899
 ケータイから： Tel. 042-537-0726
 受付時間： 9:00～17:00 (土日祝祭日除く)
 ※ お問い合わせは、電話のみで受け付けております